



Třeboňsko

Krajina orlů mořských



Třeboň

www.dumprirody.cz

Třeboňsko je výjimečnou krajinou se stovkami rybníků, protkanou sítí umělých vodních kanálů. Krajinou přetvořenou a po staletí kultivovanou člověkem, kde se přesto nachází mimořádně cenné přírodní hodnoty. Krajinou, kde jsou na mnoha místech lidské aktivity stále ještě v určité rovnováze s přírodou. Pro to bylo Třeboňsko vyhlášeno jednou ze šesti českých biosférických rezervací UNESCO.

Podoba třeboňské krajiny se začala utvářet už v druhohorách. Tehdy zde bylo velké jezero, na jehož dně se usazovaly písky a jíly. V třetihorách území na geologický okamžik zaplavilo moře. Vlivem alpínského vrásnění se pak tato jezerní pánev naklonila a voda začala odtékat na sever. Ve čtvrtohorách si řeka Lužnice prorazila sedimenty nové koryto, zahlubovala říční terasy, tvořila meandry, slepá ramena a tůně. Z mělkých mokřadů začala postupně vznikat rašeliniště, nezpevněné vrstvy písků se činností větru formovaly do písečných dun. Až do 12. století bylo Třeboňsko z větší části pokryto jehličnatými lesy s převahou jedle, rašeliniště porůstala borovice blatka. Ve špatně prostupné močálovité krajině se jen pomalu vytvářely mýcením a vypalováním lesa plochy pro ornou půdu a pastviny. Teprve se vznikem prvních rybníků a odvodňovacích kanálů začala skutečná kultivace a přeměna zdejší krajiny do podoby, kterou známe dnes.

Zde jsou některé ze způsobů, kterými je chráněna příroda a krajina Třeboňska:

- 1977 - **biosférická rezervace UNESCO** v rámci programu Člověk a biosféra
- 1979 - **Chráněná krajinná oblast (CHKO)**
- 1990/1993 - rybníky a rašeliniště zapsány na seznam mokřadů chráněných **Ramsarskou úmluvou**
- 1993 - zařazení mezi **Významná ptačí území**
- 2004 - **Ptačí oblast Třeboňsko** a 17 evropsky významných lokalit v rámci soustavy **NATURA 2000**



Maloplošná zvláště chráněná území

- | | | | |
|----------------------|-------------------------------|--------------------------|--------------------------|
| 1 PP Branské doubí | 11 PR Losí Blato u Mirochova | 17 PR Rašeliníště Pele | 25 PR Staré jezero |
| 2 PR Bukové kopce | 12 PR Na Ivance | 18 PR Rod | 26 PR Široké blato |
| 3 NPR Červené blato | 13 PR Olšina u Přeseke | 19 NPP Ruda | 27 PR V Luhu |
| 4 PR Dračice | 14 PR Písečný přesyp u Vlkova | 20 PR Ruda u Kojákovice | 28 NPR Velký a Malý Tisý |
| 5 PP Hliníř | 15 PP Pískovna u Dračice | 21 PR Rybníky u Vítanova | 29 NPP Vizír |
| 6 PR Horní Lužnice | 16 PR Rašeliníště Hovízna | 22 PP Slepíčí vršek | 30 PR Výtopa Rožmberka |
| 7 PR Horusická blata | | 23 PP Soví les | 31 PR Záblatcké louky |
| 8 PP Koží vršek | | 24 NPP Stará a Nová řeka | 32 NPR Žofinka |
| 9 PP Kramářka | | | |
| 10 PP Lhota u Dymína | | | |

PR - přírodní rezervace
PP - přírodní památka

NPR - národní přírodní rezervace
NPP - národní přírodní památka

Datový podklad: © AOPK ČR, 2018
Mapový podklad: © ČÚZK, 2016

Krajina vodních zrcadel



Rybník Velký Tisý

Břilické rybníky

Rybníky u Břilic nedaleko Třeboně jsou skvělým místem pro pozorování vodního ptactva. Kromě běžných druhů zde můžete zahlédnout i vzácnější kachny hohola severního, lžičáka pestrého nebo čírku modrou. V době výlovů přilétají za potravou různé druhy bahňáků, např. jespáci bojovní, vodouši, břehouši nebo drobní kulíci.

Přístup: po zelené turistické značce z Třeboně a od cesty vedoucí z Břilic do Dvorců.

Naučná stezka Velký Lomnický

Za vodními ptáky Třeboňska se můžete vydat také po trase naučné stezky u Lomnice nad Lužnicí, která je vybavena přístřešky, vyhlídkovou věží a krytem ke sledování ptactva. Stezka začíná v Zámecké ulici u Zlaté stoky a provede vás kolem rybníků Vydýmač a Velký Lomnický. Na trase jsou i lavičky se stolky a herní prvky pro děti.

Přístup: od parkoviště u Farské louky v Lomnici nad Lužnicí.

Naučná stezka Mikuláše Rutharda

Stezka okolím chlumeckých rybníků potěší dětské návštěvníky, kteří mohou na trase plnit zajímavé úkoly. Seznámí vás s dílem rybníkáře Mikuláše Rutharda, s místní přírodou i starými odrůdami ovoce, které se pěstují u Lutové. Tištěného průvodce si můžete vyzvednout v informačním centru v Chlumu.

Přístup: od hráze rybníka Hejtman v Chlumu u Třeboně po červené turistické trase.

První rybníky byly na Třeboňsku budovány už koncem 14. století. Skutečný rozkvět rybníkářství ovšem započal až v 16. století, kdy Štěpánek Netolický přivedl **Zlatou stokou** „živou“ vodu do míst daleko od řeky Lužnice. Díky němu a práci dalších stavitelů, především Mikuláše Rutharda a rožmberského regenta Jakuba Krčina, se krajina zaplnila rybníky a sítí menších stok. V průběhu tří staletí zde vzniklo více než 500 rybníků, které dnes tvoří **16 rybníčních soustav** v povodí **Lužnice** a **Nežárky**. Tradiční způsob hospodaření na rybnících nebyl v rozporu s přírodou a vedl ke vzniku rybníčních a mokřadních ekosystémů, které jsou natolik unikátní, že je nyní chráníme jako přírodní rezervace či památky. Třeboňsko se stalo domovem „kapra a jeho družiny rybníčné“ a hladiny rybníků přilákaly hejna vodních ptáků. Jarní tok potápek roháčů, kachní rodinky v létě, táhnoucí husy na podzim a kroužící siluety orlů mořských v zimě už k třeboňské krajině neodmyslitelně patří, stejně jako žabí koncerty a stopy vydřích tlapek.

Tipy na výlet



Ptačí hejna u Břilic



Rybník Starý Hospodář

Krajina mokřadů



Rašeliniště Pele

Národní přírodní rezervace Červené blato

Tajemným světem rašelinišť vás provede dřevěný chodníček naučné stezky na Červeném blatě nedaleko Šalmanovic, kde zůstal zachován kousek tundry z konce doby ledové. Projdete se porostem borovice blatky, uvidíte rašelinná jezírka a na jaře můžete obdivovat bílé květy rojovníku bahenního.

Přístup: od parkoviště u penzionu Červené blato vede k začátku naučné stezky zelená turistická trasa.

Přírodní rezervace Vitmanovské rybníky

Malé lesní rašeliniště, navazující na břehové porosty, můžete vidět u rybníků Nový Vdovec a Ženich. Zdejší mokřady patří k nejcennějším lokalitám této části CHKO. Žijí zde vydry, hnízdí kormoráni, husy velké, chřástalové, orli mořští i řada druhů volavek a kachen.

Přístup: po červené turistické trase od Stříbřeckého mostu.

Přírodní rezervace Rašeliniště Pele

Rašeliniště v počátečním stádiu vývoje leží na soutoku dvou lesních potoků východně od Chlumu u Třeboně. Území s četnými tůňemi, které je svým charakterem ojedinělé i v rámci Třeboňska, bylo v minulosti odvodněno a využíváno jako louky.

Přístup: po cyklotrase č. 1010 od parkoviště u osady Pele vedle rybníka Špačkov nebo z Chlumu u Třeboně po modré a pak žluté turistické trase (cca 2 km).

Červené, Široké, Losí, Ptačí nebo Cepské blato, Ruda, Hovízna, Žofinka... taková jsou jména **rašelinišť**, která najdeme na Třeboňsku téměř na každém kroku. Dříve zde lidem poskytovalo živobytí **borkování**, ruční vypíchávání cihliček rašeliny, kterými se topilo. Byla to ale těžká a špatně placená práce. Opuštěné staré těžebny postupně znovu zarostly borovicí blatkou, rojovníkem bahenním, suchopýrem, rosnatkou a borůvkám. Žijí zde unikátní druhy bezobratlých i dalších živočichů, vázaných na rašeliniště. Občas se tu objeví vzácný host, los evropský. Rašeliniště mají nenahraditelný význam pro **vodní režim** v krajině, pro zadržování vody v době povodní i sucha. Na Třeboňsku jsou chráněna jednotlivě jako přírodní rezervace a také jako celek mezinárodní **Ramsarskou úmlouvou** o mokřadech.

Tipy na výlet



Rašeliniště Červené blato



Vitmanovské rybníky

Krajina plná písku



Veselské pískovny

Přírodní rezervace Písečný přesyp u Vlkova

Vraťte se o deset tisíc let zpátky na konec doby ledové a navštivte jednu z písečných dun Třeboňska. Kvůli výskytu vzácných druhů hub, pískomilné květeny a mnoha skupin bezobratlých se jedná o lokalitu evropského významu.

Přístup: od Vlkova po žluté turistické trase nebo ze severu po trase naučné stezky Veselské pískovny.

Přírodní památka Slepíčí vršek

Přírodní památka u rybníka Potěšil chrání písečnou dunu s charakteristickou květenou. Z bezobratlých tu můžete najít samotářské včely, kutilky, hrabalky, saranče modrokřídlé i vzácného suchomilného střevlíka. Písky obývá také početná populace ještěrky obecné.

Přístup: po červené turistické trase z Lužnice do Klece.

Naučná stezka Veselské pískovny

Vydejte se na okružní cestu kolem jezer, která jsou pozůstatkem těžby šterkopísku. Na stezce se dozvíte řadu zajímavostí o zdejší přírodě, historii krajiny a okolních obcích. Veselské pískovny jsou oblíbeným místem ke koupání, je zde vybudováno zázemí pro návštěvníky s občerstvením a v sezóně nabízí kulturní program s koncerty či večerním promítáním filmů.

Přístup: od značeného parkoviště v severní části pískoven nebo po žluté turistické trase z Vlkova.

Vrstvy písků dosahují v Třeboňské pánvi hloubky až 350 m. Z **písečných dun** navátých větrem zůstaly odkryté pouze dvě, písečný přesyp u Vlkova a Slepíčí vršek u Lužnice. Drobné pískovny a jámy na jíl, používané místními obyvateli, buď zanikly, nebo je částečně zatopila voda. Tyto **malé pískovny** dnes poskytují útočiště břehulím, obojživelníkům a dalším živočichům a rostlinám, které nesnášejí přemíru živin, zastínění a konkurenci. Jejich charakter lze napodobit i na velkých těžebnách úpravou břehů a tím, že po skončení těžby ponecháme další vývoj na přírodě. Podrobnosti o výzkumu a rekultivaci pískoven najdete na webu sdružení Calla a na informační tabuli u pískovny Cep II.

Koupání na pískovnách

Báječné koupání můžete zažít na pískovnách u Veselí nad Lužnicí nebo u Tušti, které jsou upraveny pro rekreační účely. Mají parkoviště i zázemí pro návštěvníky s možností občerstvení.

Upozornění: Zatopené pískovny u Cepu a Halámek jsou aktivními těžebnami, proto je v jejich prostoru koupání zakázáno!

Tipy na výlet



Písečný přesyp u Vlkova



Slepíčí vršek

Krajina řek a vodních kanálů

Kaňon řeky Dračice

Údolí Dračice

Kaňon horské řeky na rovinatém Třeboňsku dokázala vytvořit meandrující říčka Dračice, podél níž se můžete projít v úseku mezi Františkovem a mostem na silničce vedoucí do osady Tokániště. Tok řeky byl v minulosti využíván k pohonu hamrů na výrobu železa, proto jsou u Františkova zachovány zbytky hráze zaniklé nádrže.

Přístup: po lesní cestě od mostu na cyklotrase č. 341 nebo po červené turistické trase z Františkova.

Podél řeky Nežárky

Nivu Nežárky s meandry, slepými rameny a roztroušenými samotami můžete projet mezi obcemi Novosedly a Hamr, kde uvidíte tvrz a říční ostrov, na němž se za husitských válek ukrývali adamité. Z rozcestí „U Metele“ se po modré turistické trase dostanete k jezu se skvělým koupáním, občerstvením a možností jízdy na koni ve Dvoře Metel. Odtud je také možné dále pokračovat do polesí Jemčina.

Přístup: z Novosedel nad Nežárkou po modré a pak zelené turistické trase (cyklotrasa Nežárka).

Vodácké dobrodružství na Lužnici

Podél Lužnice nevede žádná turistická trasa, proto je nejlepší si část toku řeky projet na lodi. Oblíbený je úsek ze Suchdola nad Lužnicí do Majdaleny. Uvidíte soutok Lužnice s říčkou Dračicí a proplujete přirozeně meandrujícím korytem řeky v přírodní rezervaci Na Ivance, kde řeka tvoří řadu slepých ramen a tůní. A u jezu Pilař si prohlédnete začátek legendární Zlaté stoky.

Přístup: z vodácké základny v Suchdole nad Lužnicí, výstup ve vodáckém kempu v Majdaleně.

Třeboňsko je protkáno vodními toky. Jsou to řeky Lužnice, Nežárka a Dračice, řada potoků (Koštěnický, Tisý, Ponědražský, Bukovský atd.) a velké množství stok, nejznámějšími jsou Zlatá stoka a Nová řeka. Přirozeně meandrující tok Lužnice se zachoval v úseku od hranic k Suchdolu nad Lužnicí, kde se do něj vlévá říčka Dračice. Po odbočení Zlaté stoky na jezu Pilař doteče Lužnice k Rozvodí, odkud pokračuje původním korytem jako Stará řeka do Rožmberka, zatímco Krčínův umělý vodní kanál Nová řeka převádí přebytečnou vodu do Nežárky. Území, vyhlášené jako **národní přírodní rezervace Stará a Nová řeka**, je skutečným mokřadním „srdcem Třeboňska“, kde mají domov vydra, ledňáček, kuňka, piskoř, mník, čáp černý, orel mořský a řada dalších běžných i chráněných živočichů.

Tipy na výlet



Ráno v říční nivě



Plavba po řece Lužnici

Krajina vzácných stromů



Kulíšek nejmenší

Přírodní památka Branské doubí

V době, kdy se o třeboňské panství staral rod Schwarzenbergů, bylo Branské doubí výtopou Opatovického rybníka. Dnes zde najdete porosty dubu letního, kde žijí ve starých stromech evropsky významné druhy brouků (např. tesařík obrovský) a hnízdí mnohé ptačí druhy.

Přístup: z hráze rybníka Svět v Třeboni po naučné stezce Okolo Třeboně a pak od Obory po zelené turistické trase.

Přírodní památka Soví les

Přes polesí Na Hrádečku dojdete do Zámeckého polesí, kde mají porosty pralesovitý charakter a na rašelinném podkladu rostou koberce bělomechu sivého nebo borůvky černé. Žije zde řada druhů brouků a hnízdí např. čáp černý, sluka lesní nebo sova kulíšek nejmenší.

Přístup: z hráze rybníka Svět v Třeboni po naučné stezce Okolo Třeboně a pak od rozcestí Pod Velkým Stavidlem po zelené turistické trase.

Jemčinská obora

Rozsáhlá zalesněná oblast mezi řekou Nežárkou, Kardašovou Řečicí a Jindřichovým Hradcem byla v minulosti panskou oborou, dějištěm slavných parforsních honů, na které se do zámku Jemčina sjížděli hosté hraběcího rodu Černínů. Zámecký park je jednou z nejvýznamnějších dendrologických lokalit Třeboňska, kde roste řada vzácných stromů. Jemčinskou oboru můžete projet na kole po lesních silničkách, které rovnoběžně protínají celé území.

Přístup: z Novosedel nad Nežárkou po modré turistické trase, ze Stráže nad Nežárkou po červené turistické trase a cyklotrase Nežárka nebo z Hatína po 1236. Greenway.

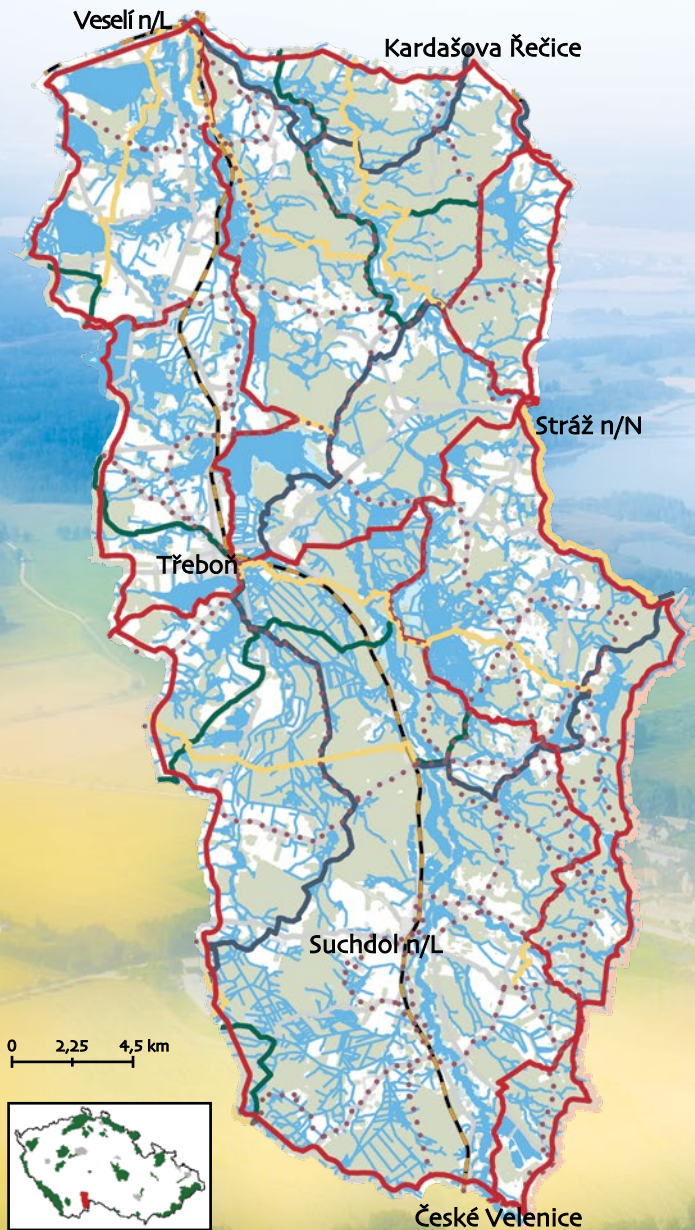
Důležitou součástí rybniční krajiny, která dotváří její vzhled, jsou stromy. Bez dubových alejí na hrázích rybníků by Třeboňsko ztratilo část ze svého kouzla. Největší skupinu památných dubů můžete vidět na Novořecké hrázi. Solitérní stromy, které rostou v místech dřívějších pastvin, často vynikají velikostí i vzrůstem. Není divu, že je mezi nimi **největší strom Třeboňska**, dub letní nedaleko zámku Jemčina. Do krajiny patří také mohutné lípy u cest a na návších, stejně jako javory, jilmy, vrby nebo olše. Nesmíme opomenout ani krásu věkovitých ovocných stromů, jako je např. památná hrušeň v Hrachovištích. Velkou část Třeboňska pokrývají borové lesy, specifický je zdejší druh borovice blatky, který roste na rašeliništích. Kamkoliv půjdete, budou vás stromy věrně provázet jako svědkové časů dávných i právě minulých.

Podrobné informace o stromech na Třeboňsku, včetně tipů na zajímavé výlety, najdete na www.stromytrebonska.cz

Tipy na výlet



Veledub na Jemčině



Značené turistické a cyklistické trasy

Značené turistické trasy

- žlutá
- červená
- modrá
- zelená

- hranice CHKO Třeboňsko
- cyklotrasy

Datový podklad: © AOPK ČR, 2018
 Mapový podklad: © ČÚZK, 2016

Vážení návštěvníci, dodržováním pravidel pro pohyb v chráněném území přispíváte k zachování jedinečného přírodního bohatství Třeboňska. Děkujeme, že:



- parkujete pouze na vyhrazených plochách
- nevjíždíte mimo síť dopravních komunikací (do lesa, na louky a pole)



- dodržujete pravidla silničního provozu
- nevjíždíte mimo cesty
- respektujete pokyny lesní správy a nevstupujete do míst, kde probíhá těžba dřeva



- jste ohleduplní k přírodě a ostatním návštěvníkům
- táboříte a rozděláváte oheň pouze na povolených tábořištích
- v národních přírodních rezervacích se pohybujete po značených cestách
- své odpadky si odnášíte s sebou

Krajinu Třeboňska formovala spolupráce lidí a přírody. Pomozte nám udržet Třeboňsko takové, abyste se tady i vy cítili jako doma.

Povolená vodácká tábořiště na území CHKO

Lužnice a Stará řeka

- **Suchdol nad Lužnicí** - pravý břeh pod silničním mostem směrem na Klikov / říční km 125
- **Majdalena** - levý břeh, pod obcí na louce za kostelem / říční km 113,5
- **Lužnice** - pravý břeh pod silničním mostem / říční km 90,6
- **Měruše** - levý břeh nad silničním mostem do Vlкова / říční km 79,9
- **Veselí nad Lužnicí** - město, na soutoku s Nežárkou / říční km 74,5

Nová řeka

- **Mláka** - Weinzettlův mlýn, levý břeh / říční km 3, 8
- **Nežárka**
- **Obec Hamr** - pravý břeh pod jezem / říční km 8,8

Přehled všech povolených míst k táboření v CHKO najdete na: trebonsko.ochranaprirody.cz/informace-pro-navstevniky



Dům přírody

TŘEBOŇSKA

Další informace o třeboňské přírodě a krajině se dozvíte v Domě přírody Třeboňska, návštěvnickém středisku CHKO:

Dům přírody Třeboňska, Zámek 110, 379 01 Třeboň

Tel. +420 384 724 912, 601 330 960 | dum.prirody@mesto-trebon.cz

www.dumprirody.cz/dum-prirody-trebonska



Vydalo: Město Třeboň ©2017, Odbor kultury a cestovního ruchu, Palackého náměstí 46/II, 379 01 Třeboň | www.mesto-trebon.cz

Grafický design a sazba: Martin Štědroň

Text a příprava do tisku: Marie Jirková, Markéta Drábková

Foto: Jan Ševčík, Michal Pech, archiv Správy CHKO Třeboňsko

Tisk: Westprint.cz

Vydáno v rámci projektu Krajina a lidé, který je spolufinancován Státním fondem životního prostředí České republiky na základě rozhodnutí ministra životního prostředí. | www.sfzp.cz | www.mzp.cz



AGENTURA OCHRANY
PŘÍRODY A KRAJINY
ČESKÉ REPUBLIKY



STÁTNÍ FOND
ŽIVOTNÍHO PROSTŘEDÍ
ČESKÉ REPUBLIKY

Ministerstvo životního prostředí